

**Оценивание, процент выполнения работы.**

**<34% - «неудовлетворительно»**

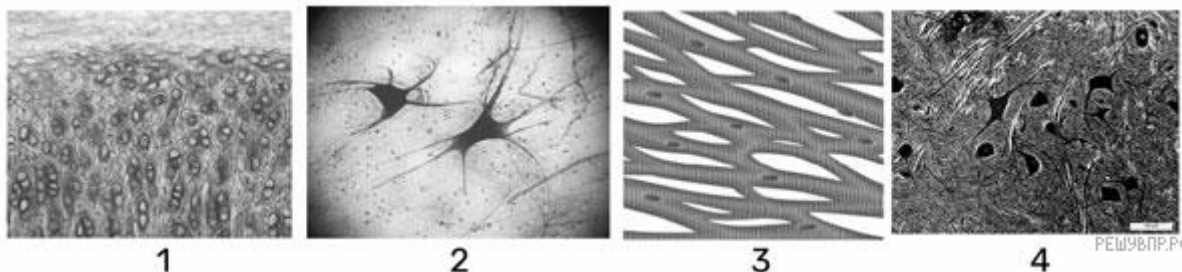
**35%-60% - «удовлетворительно»**

**61%-81% - «хорошо»**

**82%> - «отлично»**

**Демоверсия  
констатирующей контрольной работы (ККР)  
по биологии за курс 8 класса (год)**

Рассмотрите изображения и выполните задания.



1

Какими цифрами обозначены изображения нейроны?

Ответ: \_\_\_\_\_

2

Как называются отростки нейрона, по которым импульс поступает к телу нейрона?  
Какое свойство нервной ткани при этом проявляется?

Ответ: \_\_\_\_\_

3

На рисунке изображено заболевание, которое называется

- 1) лордоз
- 2) сколиоз
- 3) кифоз
- 4) сутулость



Ответ: \_\_\_\_\_

4

На фотографии изображён прибор, который называется

- 1) глюкометр
- 2) термометр
- 3) весы
- 4) тонометр



Ответ: \_\_\_\_\_

5

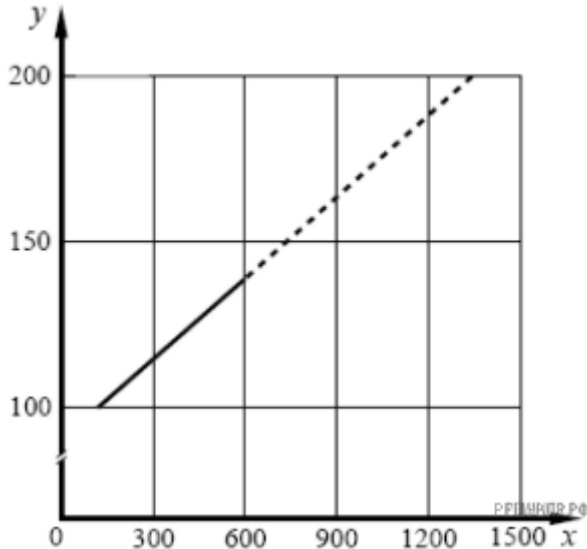
Все приведённые ниже термины (понятия), кроме двух, используют для описания показаний для его регулярного применения. Определите два термина, «выпадающих» из общего списка, и запишите в таблицу цифры, под которыми они указаны.

- 1) бронхит
- 2) гипотония
- 3) сахарный диабет
- 4) гипертония
- 5) аритмия

Ответ: \_\_\_\_\_

6

Изучите график зависимости частоты сердечных сокращений от интенсивности физической работы (по оси  $x$  отложена интенсивность физической работы человека (кг/мин.), а по оси  $y$  — частота сердечных сокращений (уд/мин.)). Какие из приведённых ниже описаний наиболее точно характеризуют данную зависимость?



- 1) изменение частоты пульса происходит неравномерно
- 2) при частоте пульса в 160 уд/мин человек совершает работу интенсивностью 900 кг/мин
- 3) при работе интенсивностью меньше 50 кг/мин частота пульса может опуститься до 0
- 4) скорость изменения частоты пульса равномерна
- 5) частота сердечных сокращений снижается при интенсивности 1500 кг/мин

Ответ: \_\_\_\_\_

**Рассмотрите рисунок 1 и ответьте на вопросы.**

7

Как называется орган человека, обозначенный на рисунке буквой А?

- 1) тимус
- 2) надпочечник
- 3) селезёнка
- 4) почка

Ответ: \_\_\_\_\_

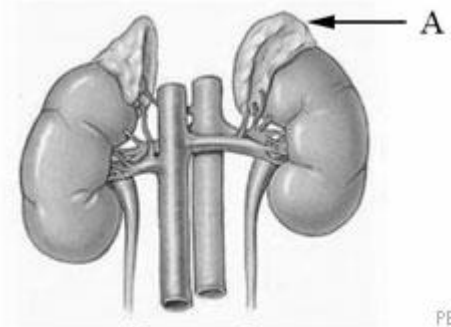


Рисунок 1

8

Укажите одну из функций, которую выполняет данный орган. В состав какой системы органов он входит?

Ответ: \_\_\_\_\_

9

Верны ли суждения об особенностях гуморальной регуляции функций в организме человека?

А. Гуморальная регуляция физиологических процессов осуществляется с помощью химических веществ — ферментов, которые поступают из различных органов и тканей в кровь.

Б. Гуморальная регуляция в организме человека осуществляется медленнее, чем распространение нервных импульсов.

- 1) верно только А
- 2) верно только Б
- 3) верны оба суждения
- 4) оба суждения неверны

Ответ: \_\_\_\_\_

10

Интенсивное всасывание воды в пищеварительном канале человека происходит в

- 1) прямой кишке
- 2) желудке
- 3) тонкой кишке
- 4) толстой кишке

Ответ: \_\_\_\_\_

11

Что служит примером условного торможения?

- 1) задержка дыхания при погружении в холодную воду
- 2) прекращение пережёвывания пищи при внезапной встрече с другом
- 3) потеря навыка катания на роликовых коньках
- 4) отдёргивание руки от острого лезвия ножа

Ответ: \_\_\_\_\_

12

Что является примером условного рефлекса?

- 1) желание спать после бессонной ночи
- 2) зажмуривание при включении яркого света
- 3) использование столовых приборов во время еды
- 4) задержка дыхания во время проглатывания кусочка пищи

Ответ: \_\_\_\_\_

13

Установите соответствие между признаком и слоем кожи, для которого он характерен. Для этого к каждому элементу первого столбца подберите позицию из второго столбца. Впишите в таблицу цифры выбранных ответов.

## ПРИЗНАК

## СЛОЙ КОЖИ

- А) расположены рецепторы  
 Б) расположены сальные и потовые железы  
 В) при ультрафиолетовом облучении в клетках синтезируется меланин  
 Г) клетки постоянно слущиваются и обновляются  
 Д) слой пронизан многочисленными кровеносными и лимфатическими сосудами

- 1) эпидермис  
 2) дерма

Ответ:

А	Б	В	Г	Д

14

Установите соответствие между признаком и типом авитаминоза, для которого он характерен. Для этого к каждому элементу первого столбца подберите позицию из второго столбца. Впишите в таблицу цифры выбранных ответов.

## ПРИЗНАК

## ТИП АВИТАМИНОЗА

- А) снижение иммунитета  
 Б) выпадение зубов  
 В) размягчение и деформация костей черепа и конечностей  
 Г) кровоточивость дёсен  
 Д) нарушение мышечной и нервной деятельности

- 1) недостаток витамина С  
 2) недостаток витамина D

Ответ:

А	Б	В	Г	Д

15

Установите соответствие между признаком и кругом кровообращения, для которого он характерен. Для этого к каждому элементу первого столбца подберите позицию из второго столбца. Впишите в таблицу цифры выбранных ответов.

## ПРИЗНАК

## КРУГ КРОВООБРАЩЕНИЯ

- А) берёт начало в левом желудочке  
 Б) из сердца вытекает артериальная кровь  
 В) кровь обогащается углекислым газом  
 Г) кровь из сердца попадает в лёгочную артерию  
 Д) берёт начало в правом желудочке

- 1) малый круг  
 2) большой круг

Ответ:

А	Б	В	Г	Д

16

За счёт каких структур в коже, человек ощущает температуру металлического предмета? К какой системе относятся эти структуры?

Ответ:

---

---

---

---

---

---

---

---

17

Учёные сравнивали состав крови альпиниста и человека, который не имеет опыта подъёма на горные вершины. В ходе исследования выяснилось, что содержание гемоглобина и количество эритроцитов у этих людей разное. Эритроцитов в одинаковом объёме крови больше у альпиниста, нежели у обычного человека без опыта восхождений. Анализ эритроцитов показал, что гемоглобина в их составе также значительно выше у альпиниста.

Какой вывод можно сделать из этого исследования? По какой причине возникает разница в составе крови этих людей?

Ответ:

---

---

---

---

---

---

---

---

18

Используя содержание текста «Современные вакцины и сыворотки» и знания школьного курса биологии, ответьте на вопросы.

- 1) Чем живая вакцина отличается от инактивированной?
- 2) К какой группе относят заболевания, перечисленные в первом абзаце текста?
- 3) В чём заключается недостаток использования живых вакцин?

### **СОВРЕМЕННЫЕ ВАКЦИНЫ И СЫВОРОТКИ**

С глубокой древности людям были известны такие страшные заболевания, как чума, холера, оспа, коклюш, сибирская язва, столбняк. Эпидемии многих из этих болезней приводили к гибели миллионов людей, которые были совершенно беззащитны перед неминуемой смертью. Так, от чумы в Европе только в 14 веке погибла четверть всего населения. Ещё в середине 17 века почти каждый человек болел оспой. При этом каждый двенадцатый погибал.

